



SUSTAINABLE ECOLOGICAL LANDSCAPE DESIGN

可持续性的生态景观设计

唐子颖

唐子颖

美国马萨诸塞大学景观设计学硕士学位，北京大学城市与环境学院旅游规划硕士。2009 年与合伙人张东共同创建上海张唐景观设计事务所（Z+T Studio, Landscape Architects）。

曾就职于北京土人景观, EDAW 北京事务所, 2005 年任职美国 SSA（Stephen Stimson Associates, Landscape Architects）景观设计师, 2007 年于 MSI（Martha Schwarz Inc.）景观设事务所任职高级设计师。

1. 您是如何开始对景观设计感兴趣的？您为什么会选择这一职业？

2009 年初，我与合伙人张东在上海成立了张唐景观设计事务所（Z+T Studio, Landscape Architects）。此前，我们同时在美国麻省大学获得景观硕士学位，并在美国的两个景观事务所（Stephen Stimson Associates, Landscape Architects; Martha Schwartz Inc. Boston office.）实践了 3 年。回到中国探索现代中国景观设计，是我们从业以来一直的梦想；做一个小型的手工作坊模式的 studio，是帮助我们实践理想的平台。

2. 您的设计主张是什么？

Z+T Studio 主张极简主义的现代景观设计。我们认为现代景观就是基于现当代人们的生活方式建立起来的空间构架。中国古典园林在其社会背景、人文环境、甚至工艺缺失的情况下，很难片面地生存。而片面追求表象是没有意义的。国际上的现代主义都是依赖设计师自身体现各自的民族性。中国的设计师，其本身的中国色彩，自然会反射在其设计中。而极简主义，和我们所提倡的朴素的世界观以及生态观念密切相关。

3. 如何在景观设计中考虑生态问题？

我们认为，生态景观设计不仅仅是低碳材料、当地物种的使用，还包括设计上的可持续性。繁琐的堆砌、粗制滥造、只注重表面形式的设计是最大的浪费。真正的生态景观，需要完整的行业规范。从学校教育的规范课程、评估系统，到政府的相关法规制度，才可以保证生态环境问题的解决落到实处。在美国，生态与可持续发展的核心内容始终是贯彻在景观教学中的；只有从得到景观评估的院系毕业，将来才有资格参加注册景观师考试；各个州政府对开发建设后场地的环境改变有数据上的控制。生态设计是实实在在的能够解决具体问题的有理有据的手段，而不只是口号或者惹人眼球的噱头。

4. 您如何看待景观设计领域发展的现状？您认为景观设计这个领域近年来发生了那些重要的改变？未来的发展又怎么样的趋势？

Z+T Studio 将会始终保持小规模，因为小型事务所是做 site specific 的唯一选择。工业化、标准化的生产模式很难回应景观设计的地方性和人文特色。对场景的理解（比如不同的空气湿度，阳光透明度产生的不同环境氛围），空间尺度的判断（比如南方植物和北方植物对空间的影响是不同的），以至于最终对材料和植物的选择，是对地方、人文景观的再创造。美国的小型景观事务所区域性非常强。与商业化的大型景观公司相比，他们往往是行业的领头羊。在一个区域的长期实践，使他们具备丰富的现场经验表达当地人文感受，从而形成更强烈的景观设计语汇来探索现代景观的人文表达。这是对于地方人文艺术发展最有意义的。限于种种现实条件，中国的景观设计师跨度很大，天南地北的做设计，结果就是中国地域景观的逐渐消失，重复、雷同的城市意象反复拷贝在中国大江南北的城市以及乡镇里。

最后，我们相信随着行业的不断进步、稳定，未来的中国会出现更多个性化的景观事务所。他们在设计上更富创新性，生态、文化上更具地方性，而中国景观也会随之在工艺、技术、艺术上更上一层楼。

LIANG ZHU CULTURE VILLAGE—AN UTOPIA TOWN

杭州万科良渚文化村——白鹭郡南

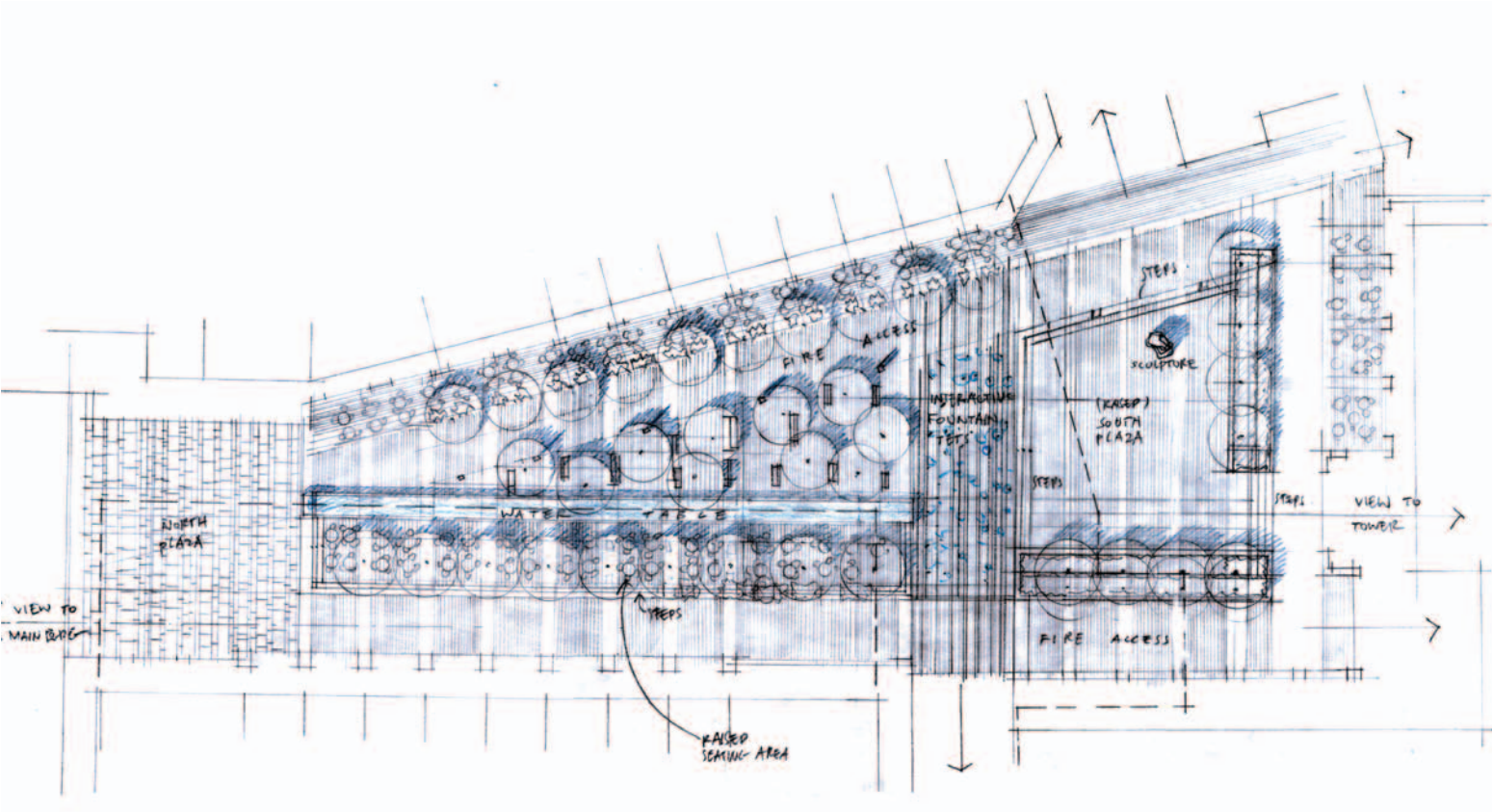
项目地点：杭州市
项目面积：5公顷
设计时间：2010-02
完成时间：2012-08
景观设计：上海张唐景观设计事务所
主设计师：张东，唐子颖，张亚男

位于有4000年文化遗址的良渚文化村，是一个乌托邦式的居住小镇。白鹭郡南居住区的景观设计包括会所景观（中心花园，入口景观，屋顶花园等），商业景观，庭院景观以及街道景观。

会所入口景观中，平行的黑色花岗岩的异形树池中种满日本早樱，早春时节白色樱花盛开，倒影在入口的圆形镜面水池中，是对这个乌托邦小镇世外桃源生活的隐喻。直径14米的水池在功能上需要满足回车要求，里面还有不同数量、高度的喷泉，可以在不同时期开放；

会所中心花园是封闭式的以观赏为主的庭园。动静交替的水面，由倒弧形的细喷泉相对产生，形成平静与波动的对比。随着四季和昼夜的变化，青色的水与柔和的弧线呈现出不同的姿态；

商业景观位于居住区中心位置，服务于四周的商铺。长达33米的镜面倒影溢水池，成为钟塔在广场上的延伸。竖直挺拔的榉树定义了广场的休息空间。广场尽端的旱喷小广场为节日庆典增加了活跃气氛。







FLOWER SHOW EXPO— BEIJING GARDEN

第七届中国花卉博览会——京华园

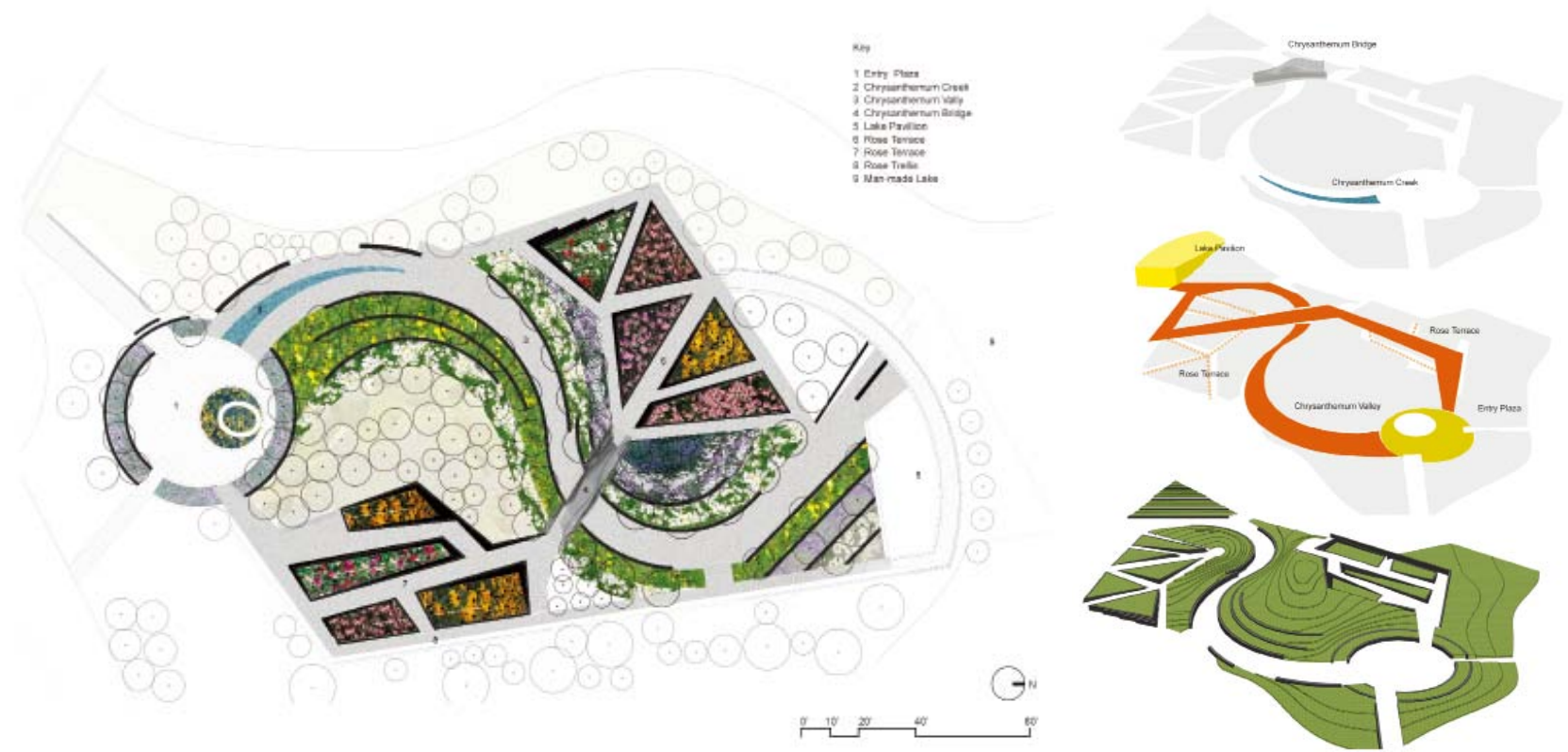
项目地点：北京市
项目面积：0.5公顷
设计时间：2009-02
完成时间：2009-09
景观设计：上海张唐景观设计事务所
主设计师：张东，唐子颖，杜强

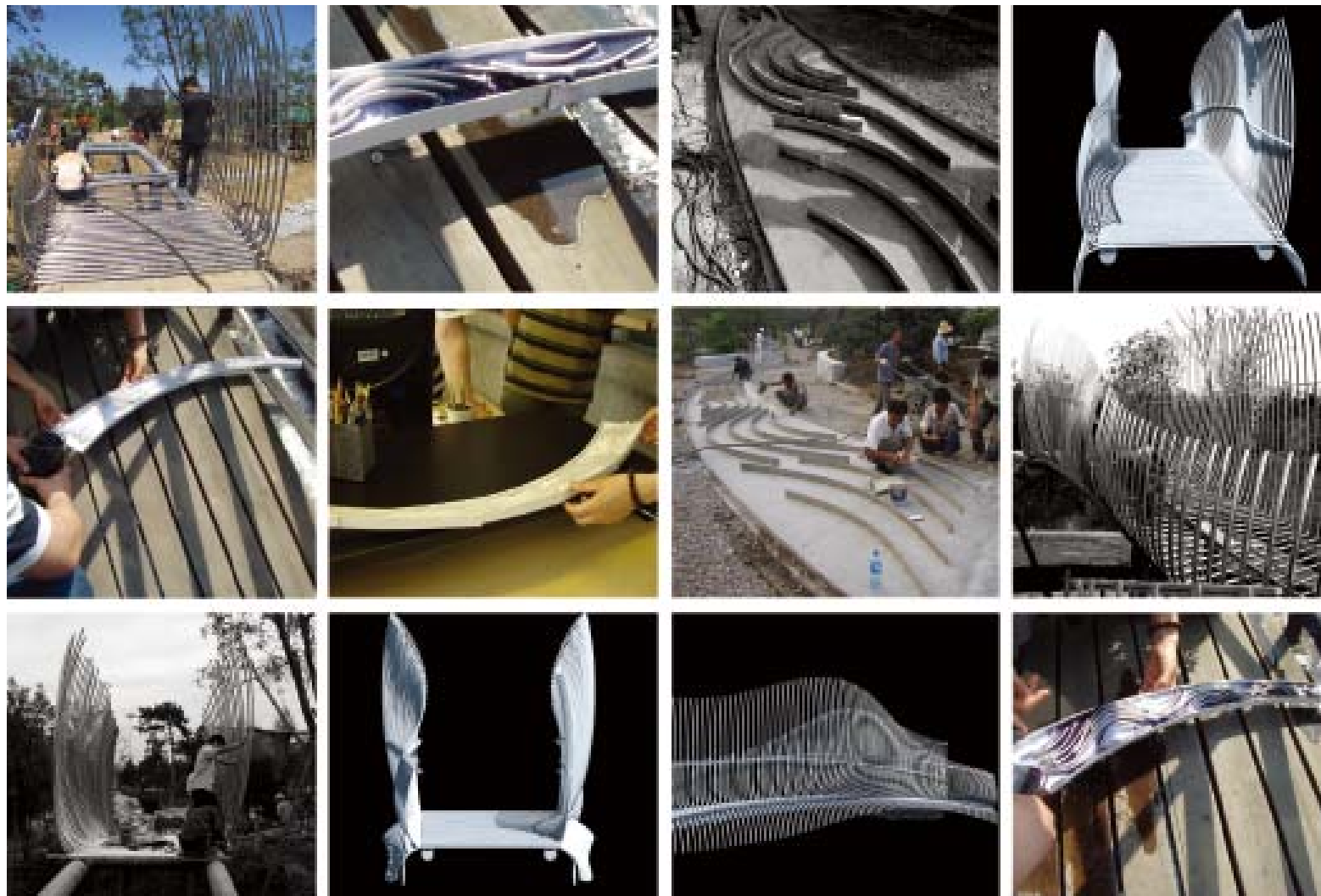
京华园主题为“京华双娇，古韵新妆”，突出展现北京市市花——月季和菊花。如何在占地仅仅4000多平方米范围内，组织节假日里大量观展人流，是设计的挑战；将市花以隐喻的方式在景观中体现，是设计的难点。

设计通过对地形的塑造，局部抬高场地，用“8”字形立体交叉组织人流，延长了游览时间，同时因为花卉展示在坡地或台

地，为观者提供了不同寻常的观赏角度。以抽象的月季花瓣为台地的月季花展示区，与菊花谷地之间，由菊花桥为连接。抽象的菊花花瓣钢桥，以及菊花谷入口处的菊花流水，以曲线的柔美，营造似穿行于花丛中的意境。

该园获得第七届中国花卉博览会金奖，被保留成为永久性花园。





SHANGHAI XI JIAO GARDEN

上海永泰西郊会所花园

项目地点：上海市
项目面积：1.1公顷
设计时间：2009-03
完成时间：2010-09
景观设计：上海张唐景观设计事务所
主设计师：唐子颖，张东

该商务会所位于上海西郊宾馆一角。其中包括三栋高端奢侈品展示会所，两栋商务办公会所和一栋休闲会所。如何在有限的空间里最优化景观环境，用什么样的景观元素和手法，凸显该会所花园高端但不张扬的景观环境，是该设计的重点和难点。

景观设计通过改变空间的格局，改变了人的行为方式，以

及对花园的使用方式。在有限的空间里既考虑了公共共享空间的组织和系统性，又强调每一个别墅个体私有庭院的独特性和私密性。现代简约的硬质景观配以优雅的植物景观，使用耐久的石材、永久性的设计手法，用细节体现了高端社区现代景观的基调，浪漫与严谨相交融的氛围。

