

唐子颖. 可持续发展的“有机生长”校园: 西安欧亚学院景观更新及总体规划[J]. 风景园林, 2025, 32(12): 112-117.

# 可持续发展的“有机生长”校园——西安欧亚学院景观更新及总体规划 Sustainable “Organic Growth” Campus: Landscape Regeneration and Master Plan of Xi'an Eurasia University

唐子颖  
TANG Ziying

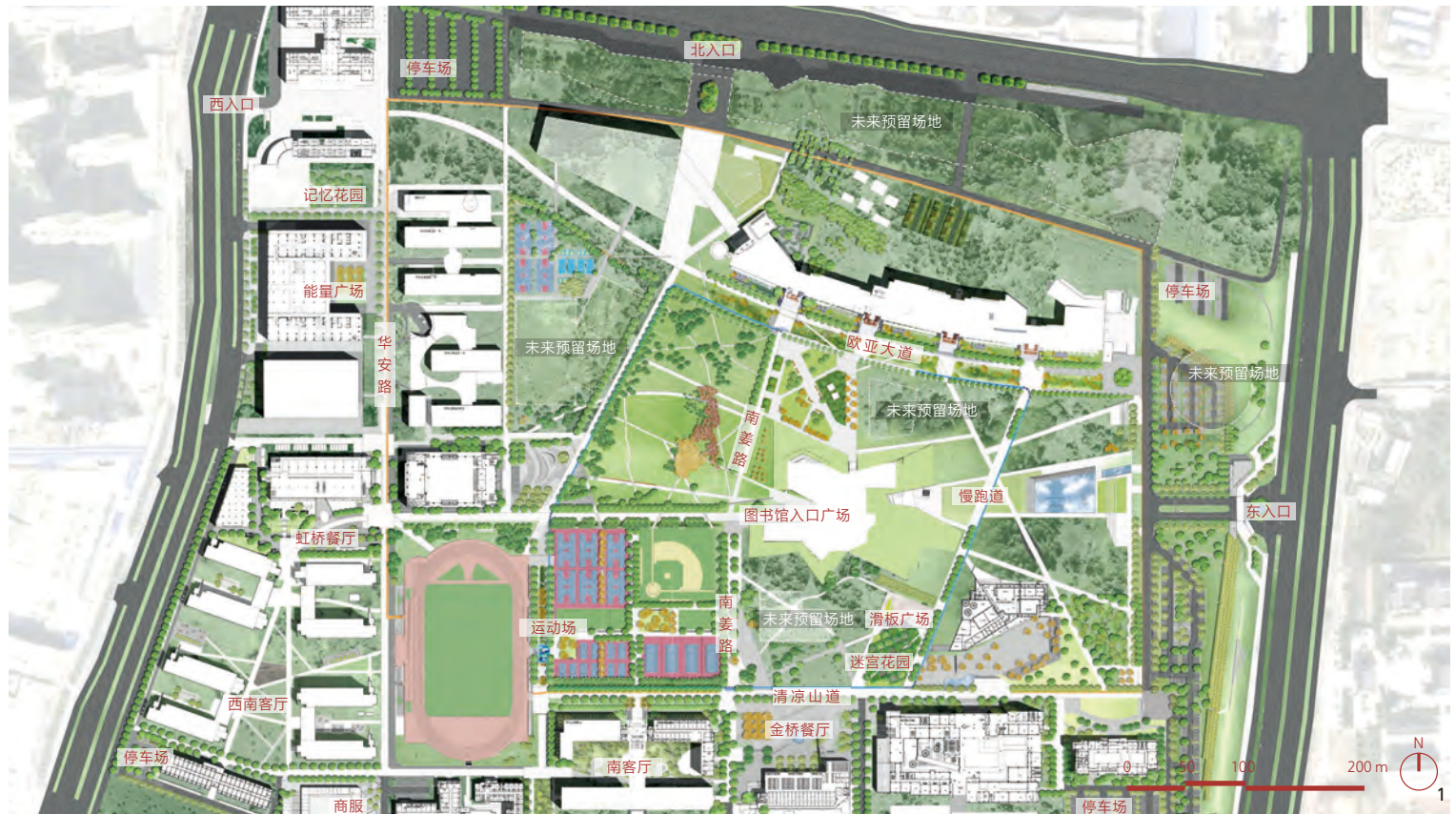
唐子颖 / 女 / 硕士 / 上海张唐景观事务所合伙人、首席设计师 / 研究方向为城市景观改造、遗址修复及历史遗产景观保护  
tang@ztsla.com  
TANG Ziying, Master, is partner and principal designer of Z+T Studio. Her research focuses on urban landscape renovation, site restoration, and historic heritage landscape conservation.

## 1 项目概况及总体规划

西安欧亚学院于1995年成立, 经过20多年的发展, 校园景观功能与结构上的不足逐渐显现。例如, 校园内部虽不通车, 却沿用了市政道路抬升人行道的做法; 郁闭的绿化造成的空间封闭感, 削弱了人们进入和停留的意愿, 难以满足未来校园空间复合型需求; 原有基础设施在容量与功能上也滞后

于校园发展。

新景观提升规划依循“亲自然”(biophilic)原则, 提出了“有机生长”的总体规划概念, 将校园视为有机体。规划将校园的教学、运动、绿化、商业、办公等功能有机组合, 形成以教学、生活、运动为核心的复合组团。随着各区域持续进行的功能更迭和补充, 校园的结构逐渐完善。成长中的



1 西安欧亚学院景观规划总平面  
Landscape master plan of Xi'an Eurasia University

©Beijing Landscape Architecture Journal Periodical Office Co., Ltd. Published by Landscape Architecture Journal. This is an open access article under the CC BY-NC-ND license.

- 2 强化源头管理、灰绿基础设施共建的生态策略  
Ecological strategies of strengthening source management and integrating grey-green infrastructure
- 3 清凉山道剖面  
Sections of Qingliang Mountain Road
- 4 虹桥餐厅与学生宿舍之间  
Between Hongqiao Cafeteria and the student dormitory

学生和生长中的校园相互影响，协同发展，这是一个动态、可持续的过程。规划重塑了绿地功能，完善了户外空间系统与基础设施，落实了生态措施，优化了校园内部小环境。

学校的道路系统依据各道路不同位置、使用频率和使用需求，通过平道牙、增设跑道、打破绿化隔离，提供了多样步行体验。在保留原有植物的基础上，增补色叶乔灌木和多年生草本，提升植物多样性，为绿色校园的生态系统提供基础。

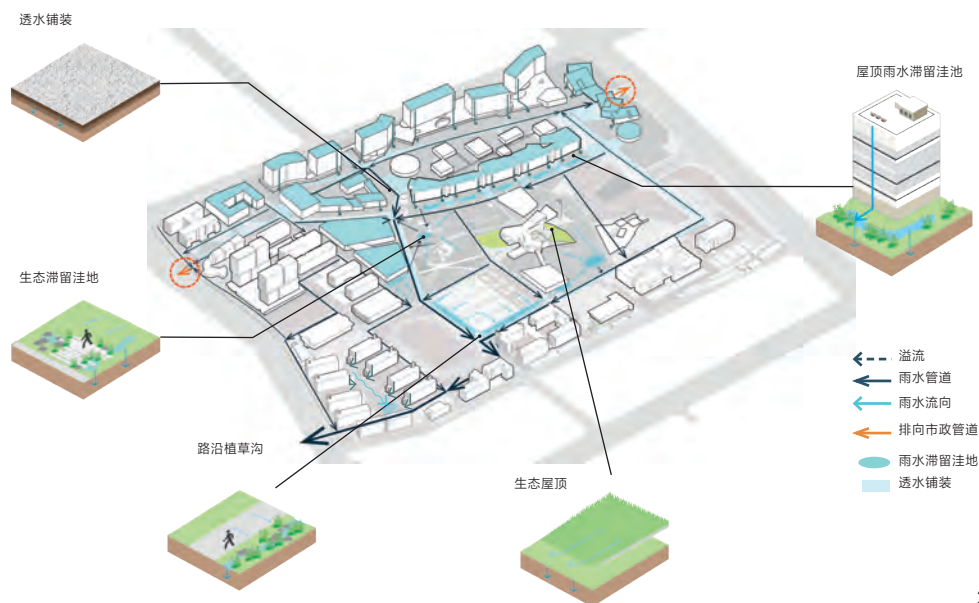
学校的生态系统建设强调源头管理，完善灰色与绿色基础设施。核心区增设的生态滞留洼地，沿欧亚大道、清凉山道、运动场中间道路及西南客厅设置的带状雨水花园，共同构成了完整生态网络。景观设计将绿化与各类空间结合，并承载了教学功能，体现了生态环保与低碳理念。场地本身可作为试验场地，包含专业讲解的标识系统，为相关专业学生提供实践机会，体现了学校全球视野教育理念。

规划明确了近远期目标，结合改造过程中师生对户外校园景观的使用情况，滚动式调整校园的规划及实施计划，分大建设、中改造、微调整 3 个层面推进，确保校园景观与建筑改造同步。

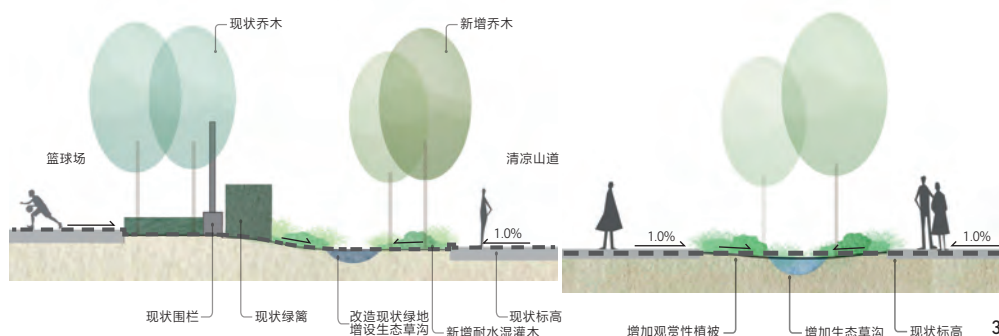
## 2 景观更新实践

### 2.1 虹桥餐厅

虹桥餐厅位于校园西南角，为地上二层、地下一层的独栋餐饮建筑，与 2 栋宿舍、校园超市、校医院围合出约 100 m×50 m 的场地。设计用一条抛物线型人行步道，连接宿舍区与餐厅，该步道也能通往其他目的地。利用不同材质的铺装，在道路的转换空间布置具



2



3



4

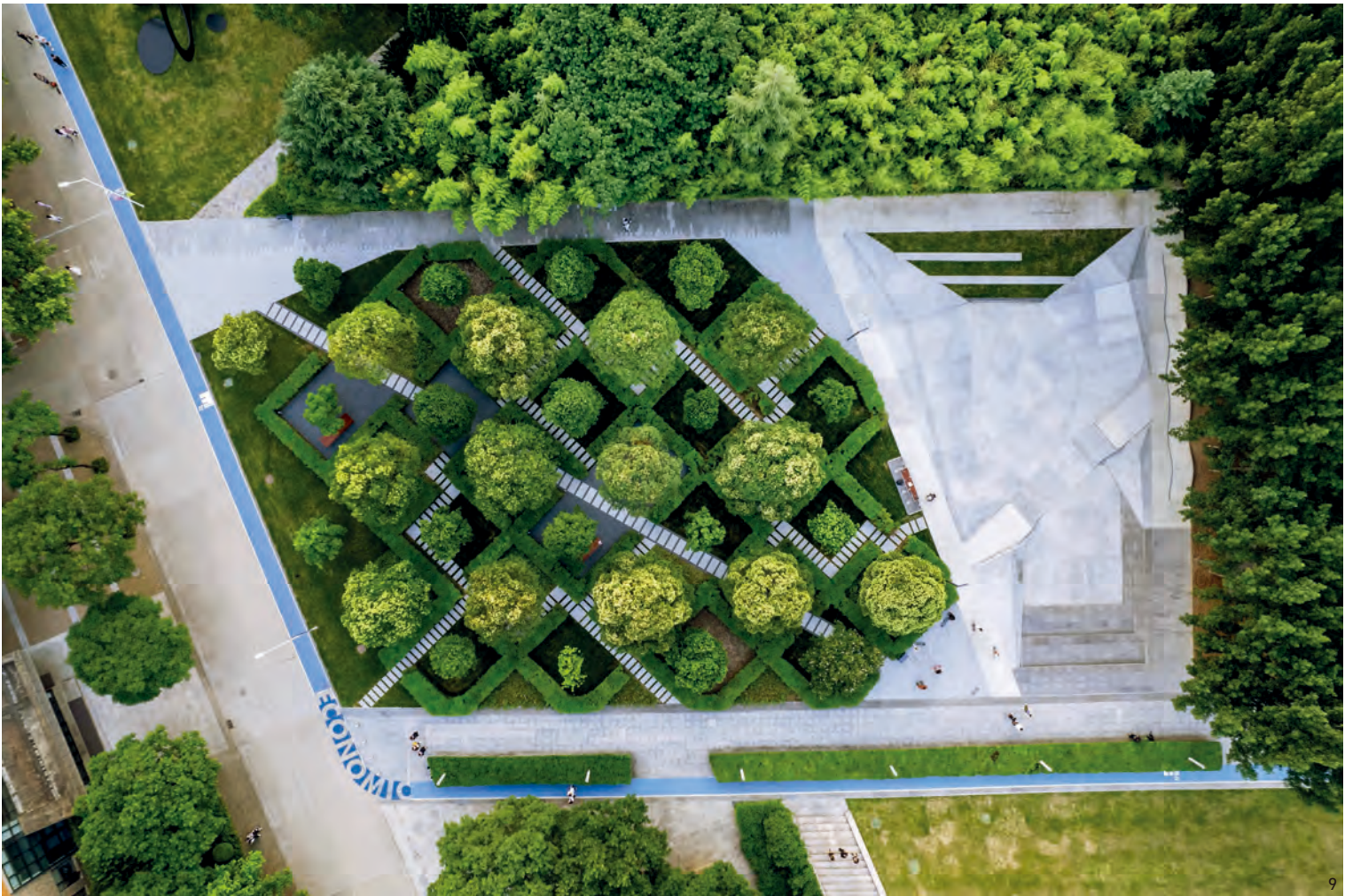
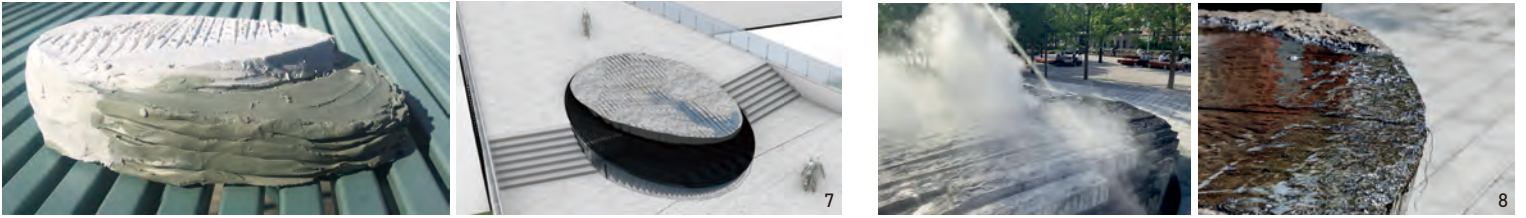


5 虹桥餐厅鸟瞰  
Aerial view of Hongqiao Cafeteria  
6 两条道路的转换空间  
Transition space between two roads



有识别引导性的场地和节点。地面层通过架设“宽桥”连接餐厅主入口，保障了地下一层下沉空间的完整性。设计打通了餐厅周边密闭植物空间，作为学生饭后休憩用地；下沉空间与地下一层建筑之间增设雨水花园，既满足排水需求，又提升了与植物多样性；保留南侧密闭的背景林保障宿舍私密性，同时利用空余场地打造林下活动空间。

餐厅主入口的连桥平面呈楔形，承接了2个方向的就餐人流，同时为了减少楔形宽边



7 石材雕塑的泥膜研究与细部的模型推敲  
Clay maquettes and detailed models for stone sculpture

8 石材雾喷水景雕塑  
Stone sculpture with mist spray

9 滑板广场与迷宫花园  
Skateboard Plaza and Maze Garden

的空阔感，桥体中间嵌入石材雕塑。该雕塑使用黑白 2 种花岗岩暗示学校中西合璧的文化理念，寓意“八水绕长安”，中间穿插雾喷，不仅为夏季降暑降温，还形成了校园新的记忆点。

## 2.2 慢跑道

慢跑道以操场的主要入口作为节点，用“let's run”以及欧亚学院“EURASIA”组成的图案结合场地现状铺装，链接运动区与跑

道。设计对校园 logo 及其内涵进行了分析、解构重组、反转图底关系，对“EURASIA”以及“E”所代表的“education”“energy”“economic”的正负形进行延展。整体设计以蓝色为基调，辅以学校 logo 中用到的翠绿和百搭灰，色调稳健又有活力。

## 2.3 滑板广场

滑板广场原为阶梯式下沉广场，1.5 m 的高差与镶嵌的斜坡绿地塑造了场地的独特性。

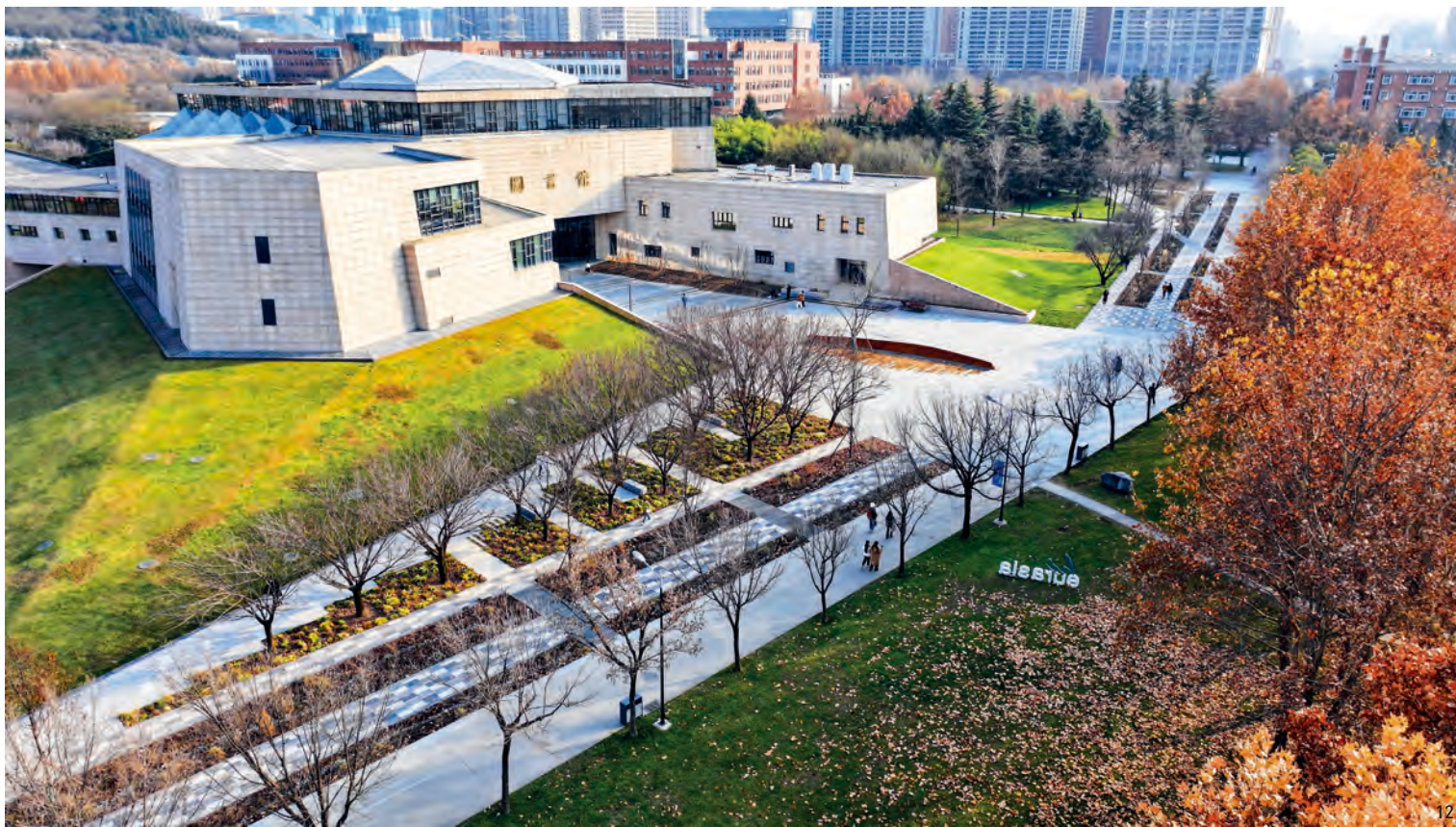
该场地的设计灵感来源于折纸。参考纸张折叠形成的褶皱来设计滑板广场的造型，依据现有高差塑造起伏地形，优化广场运动功能。通过大小折角划分滑行与非滑行区，设计初级、中级、高级 3 种难度坡面。利用场地原有台阶、坡地，保留部分石材，在原有草坡上嵌入台阶以供休息。场地周围设休息区与滑杆区，便于交流休憩。新的现浇混凝土与旧的石材交接处，以折纸概念的折线形态留



10



11



12

10 运动场入口前跑道起点处的“EURASIA”图案  
“EURASIA” pattern at the start point of the track in front of the sports field entrance

11 欧亚学院特色的慢跑道  
Eurasian University's distinctive jogging track

12 南姜路晚秋鸟瞰  
Aerial view of Nanjiang Road in late autumn

缝或增加金属收边，交接处既为混凝土结构缝，也形成独特图案；滑行区转折处增加圆管或角钢，保证混凝土转角的稳固性。

#### 2.4 迷宫花园

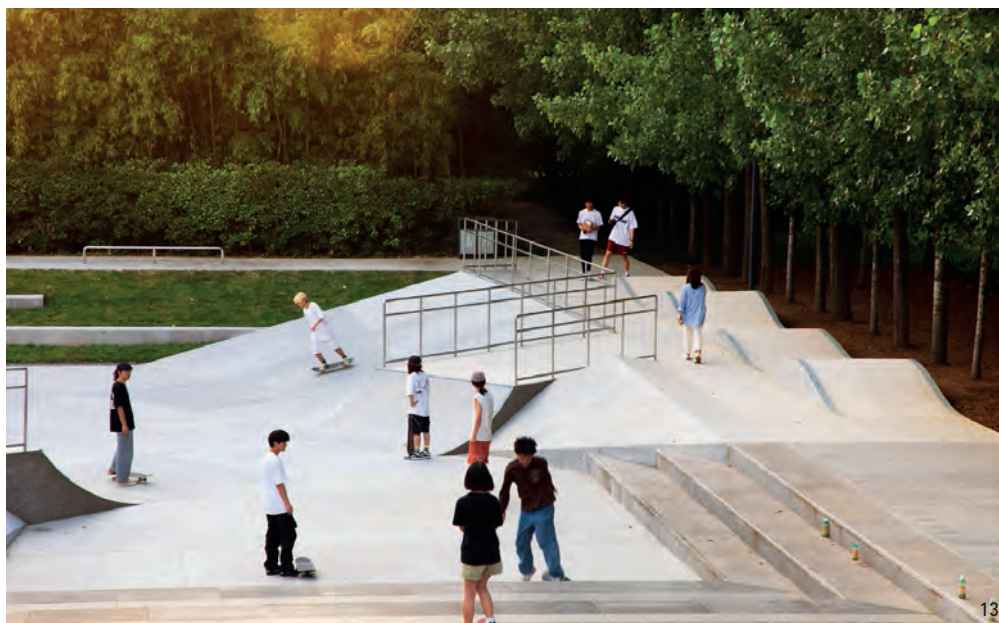
迷宫花园紧邻滑板广场，原为缺乏明确功能的大型绿篱矩阵。在校园总体规划时，

设计团队于其中增设了一条贯穿场地的小径，用于连接东侧校园与南侧教学楼，形成了一条独特路线。矩阵的边界局部开放，成为半围合小空间。通过局部打通、放置坐凳，改造后的绿篱矩阵形成了多个不同开放程度的小空间，成为可以静坐、聊天、休息的沉浸

式体验场所。

#### 2.5 南姜路

南姜路为校园中部南北走向、长约 2 km 的人行步道。南姜路中段图书馆前广场将道路打断，此处亦是图书馆的主入口。南姜路是总体规划“三横四纵”步行系统之一，位



13 滑板广场上的社团活动

Club activities at Skateboard Plaza

14 图书馆前艺术雕塑，以倒扣的一本书作为隐喻

The sculpture in front of the library takes an upside-

于校园中心，南北串联教学区、图书馆、运动场、宿舍与餐饮区。改造旨在优化道路空间比例、增加生物多样性，提升步行舒适度，提供激活五感、轻松愉悦的体验。

down book as a metaphor

15 根据植物不同生长状态，逐年调整的多年生草本花卉  
Perennial herbaceous flowers adjusted annually according to different growth states of plants

改造包括 3 个方面。1) 去除道牙，“拍平”步行道，不再以高差强调人车分流。2) 移除场地原有的绿篱，更新为生态雨水花园；生态雨水花园中间增加节点空间，布置

坐凳，鼓励停留和交流。3) 增加斜向步道提高人流来往的可达性；原有电缆沟上部改造为散步小径。

在图书馆入口广场置入艺术雕塑，象征一本倒扣着的书，增强场地的文化识别性。雕塑选用锈钢板，立面镂空刻字。地面铺装嵌入镂空文字金属条（内饰灯带可在夜晚发光），增加场地的文化氛围。

### 3 结语

欧亚学院在校园环境改造过程中富于远见，致力于将理想和追求融入实践中，并积极应对变化，不断进行自我调整。项目营造了一个以学生为中心，服务于使用者生活、学习日常的校园景观，该校园景观具备前瞻性和可持续性，成为校园改造的范例。

(编辑/刘颖)

项目类型：校园景观更新

项目地点：西安

项目规模：校园总占地面积 0.6 km<sup>2</sup> (虹桥餐厅 9 000 m<sup>2</sup>、慢跑跑道 2 800 m<sup>2</sup>、滑板广场 780 m<sup>2</sup>、迷宫花园 1 800 m<sup>2</sup>、南姜路 4 610 m<sup>2</sup>)

项目时间：校园总体规划 2019—2030 年 (虹桥餐厅 2019 年 9 月—2021 年 9 月、慢跑跑道 2022 年 6—8 月、滑板广场 2022 年 6 月—2023 年 6 月、迷宫花园 2021 年 11 月—2023 年 6 月、南姜路 2023 年 3—12 月)

设计单位：张唐景观事务所

主持设计师：唐子颖、张东

设计团队：张亚男、陈逸帆、袁帅、王琪、钱沁禾、鲍丽霞、张文莉、潘昭延、任一鸣、李艺琳、姚瑜、方乐饶、贺肖淇、邹曙光、楼思远、车恩俊、郑佳林、孙川

建设单位：西安欧亚学院

合作单位：上海无尽夏景观设计事务所、上房园林植物研究所、Blond et Roux Architectes SARL Ltd.

施工单位：陕西馨迪景观装饰工程有限公司、杭州非木建筑工程有限公司 (Forme)、西安志同建筑工程有限公司

图片来源：图 1~3、7©张唐景观事务所；图 4~6、8~12©张海；图 13©欧亚学院；图 14~15©唐子颖